

商 品 保 證 卡

| | | | |
|------|----------|-------------|---------|
| 品 名 | 迴轉式震盪培養箱 | 廠 牌 | EVERNEW |
| 機 型 | Y0I-060 | 製造號碼 | |
| 客戶名稱 | | | |
| 地 址 | | | |
| 電 話 | | 公 司 章 | |
| 購買日期 | | | |
| 保證期間 | 至 | | |

保證內容：

1. 本產品保固期限為自購買日起一年。若在保固期限內發生任何損壞，我們將免費更換零件或維修。
2. 雖在有效保證期限，若有下列之情況恕不免費保證：
 - (1) 未能出示保證卡者。
 - (2) 人為因素使用不當或擅自改裝者。
 - (3) 安裝後移動或運送所發生之故障。
 - (4) 由於天災地變而發生損毀者。
 - (5) 經本公司以外廠商之修理、調整、改造而引起的故障及損壞。
3. 外觀外殼、消耗性產品或零件不在保證範圍內。
4. 本保障卡需本公司蓋章即生效，如有遺失恕不補發，敬請妥為保存。

又 鑫 生 物 科 技 有 限 公 司

服 務 專 線：

TEL: (02) 2100-1008

FAX: (02) 2522-1018



又鑫生物科技有限公司
Yu-Shing Biotech., Ltd

微電腦迴轉式震盪培養箱



操作說明

型號: Y0I-050

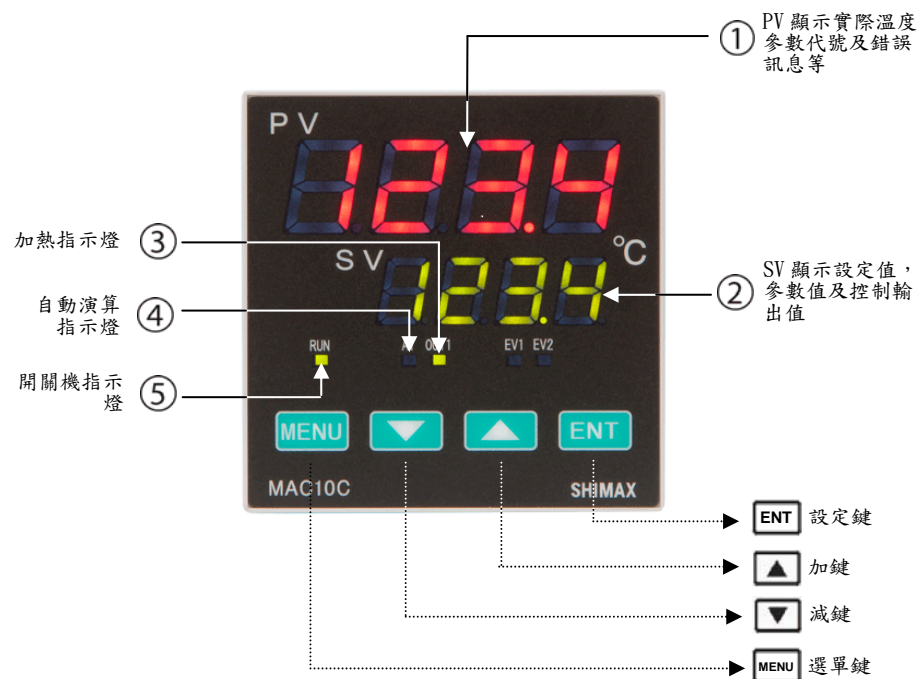
Y0I-060

索 引

| | |
|--------------------|---|
| 一、溫度控制面板說明 | 2 |
| 二、溫度面板燈號指示 | 2 |
| 三、溫度面板按鈕功能 | 3 |
| 四、轉速指示表說明 | 3 |
| 五、操作說明 | 4 |
| 六、溫度校正說明 | 5 |
| 七、清潔保養與維護 | 6 |
| 八、注意事項 | 6 |
| 九、規格說明 | 7 |
| 十、夾具容量 | 8 |
| 十一、錯誤訊息與排除方法 | 8 |

| 狀況 | 錯誤說明 | 排除方法 |
|---------------------|----------------|-----------|
| 加熱指示燈亮但溫度無法上升 (AL1) | 加熱器斷線 | 通知維修 |
| | 加熱器回路不良 | 通知維修 |
| | 控制電路不良 | 通知維修 |
| | 高溫保護設定鎖定 | 重新設定 |
| 溫度一直上升失控 | 溫控器失控 | 通知維修 |
| | 加熱器回路失控 | 通知維修 |
| | PID 值不正確 | 重新自動演算 |
| | SSR 故障 | 通知維修 |
| 溫差誤差大 | 溫度尚未穩定 | 等待三十分鐘 |
| | PID 值未設定或數值不正確 | 重新自動演算 AT |
| | 設定溫度與室溫太接近 | 降低環境溫度 |
| | 循環風扇或馬達不動 | 通知維修 |
| | 感溫棒故障 | 通知維修 |
| | 內部風路循環阻塞 | 改善物品放置方式 |

一、溫度控制面板說明：



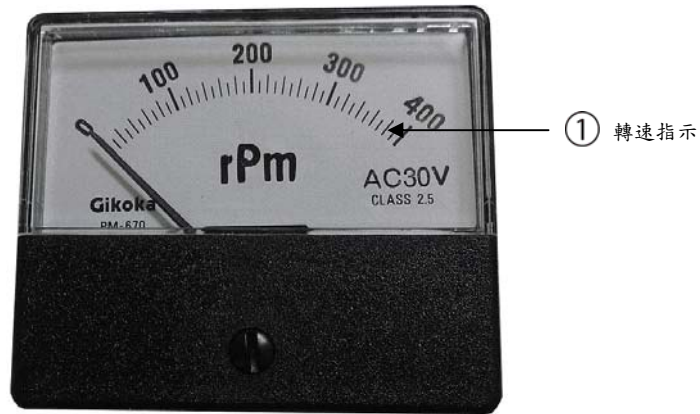
二、溫度面板燈號指示：

| 編號 | 符號 | 名稱 | 功能說明 |
|----|------|--------------|------------------|
| 1 | PV | 實際溫度/參數代號顯示 | 顯示實際溫度/參數代號/錯誤訊息 |
| 2 | SV | 溫度設定/控制輸出值顯示 | 顯示該參數目前的設定值 |
| 3 | OUT1 | 加熱指示燈 | 正在加熱指示 |
| 4 | AT | 自動演算指示燈 | 自動演算模式指示 |
| 5 | RUN | 開關機指示燈 | 電源開關指示 |

三、溫度面板按鍵功能：

| 符號 | 名稱 | 功能說明 |
|------|-----|--|
| ◀ | 移位鍵 | 移動設定值的位數(千、百、十、個位) |
| ▼ | 加鍵 | 增加參數值 |
| ▲ | 減鍵 | 減少參數值 |
| ENT | 確認鍵 | 設定參數完成時或切換參數顯示時確認用 |
| MENU | 選單鍵 | 顯示器回復原始值，顯示目前量測值與設定值 離開手動控制模式、自動演算模式、校正模式 讓通訊錯誤訊息或自動演算錯誤訊息消失 |

四、轉速指示表說明：



| 編號 | 符號 | 名稱 | 功能說明 |
|----|-----|--------|--------|
| 1 | rPm | 實際轉速顯示 | 顯示實際轉速 |

十、夾具容量：

| 型號 容量 | YOI-050 | YOI-060 |
|----------|---------|---------|
| 250ml | 12 | 20 |
| 500ml | 6 | 12 |
| 1000ml | 4 | 6 |
| 2000ml | - | 4 |

備註：以上容量指同一體積之夾具最大數量

十一、錯誤訊息與排除方法：

| 狀況 | 錯誤說明 | 排除方法 |
|--------------------|------------|------------|
| 電源開關打開，指示燈不亮 | 無電源輸入 | 檢查供電系統 |
| | 電源插座鬆 | 應插牢固定或更換插座 |
| | 不正常電壓輸入 | 檢查電源、暫停使用 |
| | 保險絲跳開 | 檢查電壓、重新設定 |
| | 開關指示燈不亮 | 更換開關 |
| 溫度設定後加熱指示燈不亮(OUT1) | 電源線斷線或接觸不良 | 更換電源線 |
| | 箱內溫度比設定溫度高 | 待降溫或冷卻 |
| | 感溫棒故障 | 更換 |
| | 溫控錶故障 | 通知維修 |

7. 實驗物品尚未放置穩固時請勿啟動電源。
8. 振盪盤轉動時請勿以手觸及振盪盤或盤上任何東西，以避免受傷。
9. 如有實驗藥品或液體傾倒時，需儘快擦拭乾淨，避免藥品或液體掉入或流入機體內，影響儀器之壽命。
10. 儀器若間斷不使用時，請將主要電源關閉。

九、規格說明：

| 型號 | YOI-050 | YOI-060 |
|-----------|--------------------|-------------|
| 容量(公升) | 72 | 150 |
| 溫度設定 | PID 微電腦式 | |
| 溫度顯示 | 數位式 LED | |
| 震盪幅度(mm) | 25.4 | |
| 溫度控制 | P.D.電子控制 | |
| 溫度感應 | PT-100Ω 白金測溫體 | |
| 溫度精確度(°C) | ±0.1 | |
| 溫度解析度(°C) | ±0.1 | |
| 盤面尺寸(mm) | 390*340 | 540*440 |
| 內外箱材質 | 內箱採不鏽鋼製，外殼鋼板烤漆 | |
| 速度控制 | 雙螢幕顯示實際轉速及設定轉速 | |
| 轉速範圍 | 10~250 rpm 電子式無段調速 | |
| 溫度範圍(°C) | 室溫+5~60 | |
| 內部尺寸(mm) | 450*400*400 | 600*500*500 |
| 棚架 | 1 | |
| 外觀尺寸(mm) | 570*610*720 | 710*720*830 |

五、操作說明：

1. 本機使用電壓 110V 220V/50，60Hz。
 2. 將準備好之三角錐瓶固定在夾具上，並確認其是否已穩固。
 3. 打開控制面板開關，此時控制面板上方 PV 顯示就是箱內實際溫度值。
 4. 設定溫度：在控制面板下方 SV 顯示就是水槽欲設定之溫度值，按 加鍵表示溫度往上遞增，按 減鍵表示溫度往上遞減，設定完溫度後再按 鍵，執行溫度設定。
 5. 如設定溫度低於室溫時，請開啟右側之 COOL 鍵(只適用於 YOI-051/061)。
 6. 加熱燈顯示亮燈時，表示機器正在加熱中，而到達設定點時會持續閃爍(正常現象)。
 7. 旋轉速度控制鈕轉到所需的轉速。此時轉速指示表會顯示轉速。
 8. 溫度計時器 (選購配件)
- 操作方式：
- 8.1 按 SET 鍵一次，PV 會顯示 AL1，SV 則是設定計時斷溫時間，最長時間為 99 小時 59 分，設定完成後，請再按 SET 鍵一次，回主畫面。
 - 8.2. 依所須之訂時時間到後，烘箱將停止送風運作。(PV, AL1 會等主畫面設定所要的溫度到達後，開始計時動作)。

六、溫度校正說明：

比如當 PV 顯示 85°C，但實測溫度為 80°C(或 90°C)時。

1. 按下選單鍵 **MENU** 不放 (約 3 秒)，此時 PV 顯示 **node**，SV 顯示 1。
2. 使用 **ENT** 鍵將 PV 螢幕顯示為 **LoCP**，此時 SV 預設值為 1。
3. 使用 **▲** 加鍵或 **▼** 減鍵將 SV 顯示為 **oFF** (代表解鎖)。
4. 連續按 **MENU** 鍵，將 PV 顯示 **node**，SV 顯示 1。使用 **▲** 加鍵或 **▼** 減鍵將 SV 顯示為 2。
5. 使用 **ENT** 鍵將 PV 螢幕顯示為 **PH_0**，此時 SV 預設值為 **0**。
6. 此時可在 SV 設定偏差之溫度值，如 PV 顯示溫度比實測溫度高 5°C，SV 值就設定為 -5，反之低 5°C 就設定為 5，設定好就按設定鍵。

備注：溫度設定後須等待約 20~30 分鐘才能完全平衡，故須有耐心。

7. 按下選單鍵 **MENU** 不放 (約 5 秒) 即可回到原始畫面。

七、清潔保養與維護：

1. 機身以柔軟之濕布擦拭，再以乾布擦乾，若有較髒的污點，請使用中央洗劑擦乾，再以清水將洗劑完全洗清。
2. 請勿使用任何溶解液擦拭不鏽鋼部份以免生鏽。
3. 當該機器不使用時，請盡量保持內外箱乾淨，並將箱內物品移出，若長時間不使用則請將插頭拔掉。
4. 如有實驗藥品或液體侵倒時，需儘快擦拭乾淨，避免藥品或液體掉入或流入機體內影響儀器之壽命。

八、注意事項：

1. 使用前注意電壓是否正確，需使用 110V 或 220V 電源之專用插座。
2. 輸入電源請依照規定使用專用插座，並且不可使用老化或是鬆動之插座，請注意必須單獨使用插座，避免與其它機器共用同一插座以免發生危險；一般延長線不可使用，會造成壓降過大，請採用單一線路，並採用規定之延長線，如此才能確保機器的正常工作與壽命；使用前必須先確認電壓是否足夠，萬一電壓不足，請勿使用該機器，以確保安全，並設法改善及提高電壓設備後方可使用。
3. 機器必須要安裝在平穩之地面上，地面不平是機器震動及發出噪音的主因。
4. 不可使用於有侵蝕性之藥品或液體等之環境上。
5. 儀器通風不良會影響使用效率及壽命，所以儀器擺放之位置；背面需留 30 公分，左右兩側需留 20 公分以上之距離，或是增加散熱馬達以達到散熱之效果。
6. 實驗物品需平均置放於震盪盤上且必須由中央往外放置，並用彈簧鏈或不鏽鋼夾具固定之。